

壳小型，壳质较坚厚；壳顶位于背部中央之前；无小月面，楯面细长，呈披针状，周缘有隆起的脊，同壳的其他部分分开，楯面上基本光滑，仅有细弱的生长线；壳的前端略尖，后部延伸成喙状，末端截形，并开口；前背缘微凸，后背缘长而直或微下陷，腹缘弓形；自壳顶到后腹角有二条放射脊，将壳面除楯面外分为两部分，前部大，包括贝壳的大部分，被以粗壮的同心肋，肋间沟狭窄，壳面的后部，位于前部和楯面之间，呈长条状，为垂直的同心刻纹；壳表被以绿色壳皮。

壳内面白色，外套窦很浅，前、后闭壳肌不明显，在后部的喙状部有一纵的隆起，即水管脊；铰合齿 V 字形，前齿列有齿约 15 个，后齿列约 20 个，其中后齿列的齿较前者更强壮。

标本测量(mm)	壳长	壳高	壳宽
	9.7	5.5	3.2
	8.2	4.8	3.0
	8.2	4.8	3.2
	7.5	4.5	2.9

**标本采集地** 黄海（图 40），鉴定了来自 169 个样品中的 774 个个体。

**地理分布** 日本海，日本太平洋沿岸从九州到津轻海峡之间和黄海中部。

**生态习性** 本种是中、日地方性种，在黄海是采自水深 27—92m 之间，其中多数个体是采自深于 40m 以下的黄海冷水团控制区。采集时的温度范围为 4.08—15.70℃，明显的具有较低的温度性质。其分布区的盐度为 31.33—34.07。本种动物的数量很大，但因个体小，无经济价值，是黄海深水区底栖生物群落的优势种之一。由于个体小，故多出现于采泥器中的定量样品中。最高密度为 380 个/m<sup>2</sup>，生物量为 7.5 g/m<sup>2</sup>，出现于南黄海中部。

#### 淡青吻状蛤 *Nuculana (Thestylea) tanseimaruae* Tsuchida et Okutani, 1985 (图 45)

*Nuculana (Thestylea) tanseimaruae* Tsuchida et Okutani, 1985, *Venus* 44 (3): 149, Pl. 1, Figs. 1—3, Pl. 2, Figs. 1, 3.

贝壳较小，壳形延长，壳质较薄脆，两壳相等，前、后极不等；壳顶尖，微后倾，位于背部前端约 1/4 处；小月面不明显，楯面细长，微下陷；壳前端略尖，前背缘短，几乎平直，在接近壳顶处微凸出；后背缘长，微下陷；壳的后部延长，末端截形并微上翘，微开口；壳表被以黄绿色壳皮，愈近边缘处颜色愈浓；稀疏的同心刻纹仅出现于壳顶附近，在壳表的其他部分则光滑无同心肋；自壳顶到后部有二条放射脊，两脊之间具有密集的垂直刻纹。

壳内面白色，前闭壳肌痕大而圆，后肌痕和外套窦不明显；在相当于壳表面第一条放射脊的位置上有一条长的隆起的放射状水管脊；前齿列有 V 字形齿约 20 个，其大小

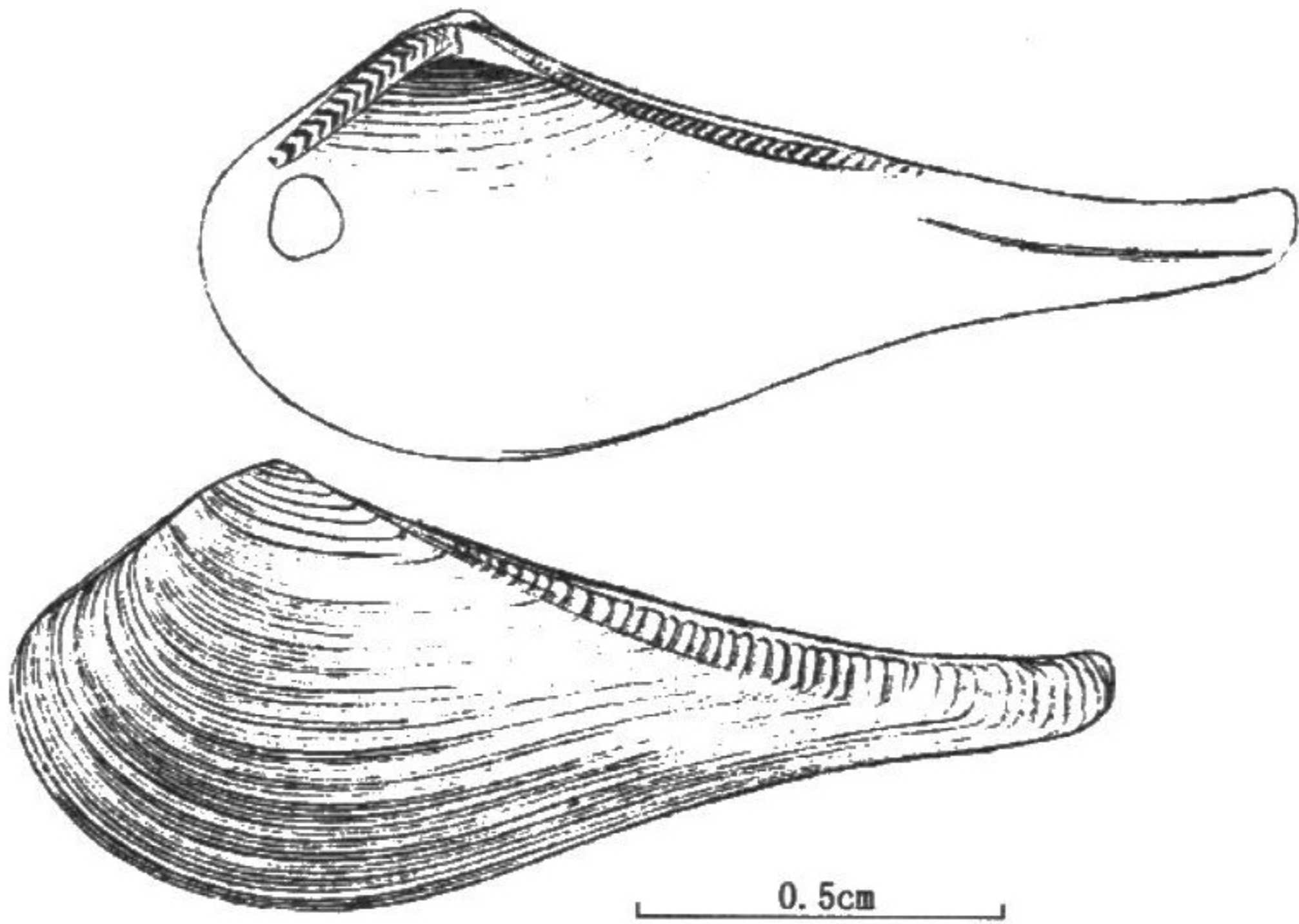


图 45 淡青吻状蛤 *Nuculana (Thestyleda) tanseimaruae* Tsuchida et Okutani

比较接近，只有在壳顶前的几个较小；后齿列有齿 50 个左右，处于中间者的齿较强壮；着带板小，三角形，微突出于铰合部。

标本测量(mm)	壳长	壳高	壳宽
	17.3	6.7	3.4
	17.1	6.4	3.3
	14.7	5.4	3.0
	14.4	5.4	3.0

**标本采集地** 东海（图 46），一个标本，4 个空壳，共出现于 2 个样品中。

**地理分布** 日本纪伊水道，东海。

**生态习性** 我们的标本都是采自水深 520m，软泥底，在日本生活于 353—550m 之间。

#### 细吻状蛤 *Nuculana (Thestyleda) scalata* Prashad, 1932 (图 47)

*Nuculana (Thestyleda) scalata* Prashad, 1932, *Siboga Exped. Monogr.* 53c: 22, Pl. 1, Figs. 30, 31.

壳形细长，壳质较薄脆，两壳较侧扁；壳顶尖，微前倾，位于背部前端约 1/4 处；楯面细长，披针状，小月面不明显；壳的前缘略尖，前背缘微凸；壳的后部延长，呈喙状，末端截形并开口，后背缘微下陷，末端微上翘；壳表具同心肋，肋间沟较宽，成体同心肋只存在于壳顶附近；壳皮绿色；自壳顶到后端有二条放射脊，放射脊后的壳表光滑无同心肋。